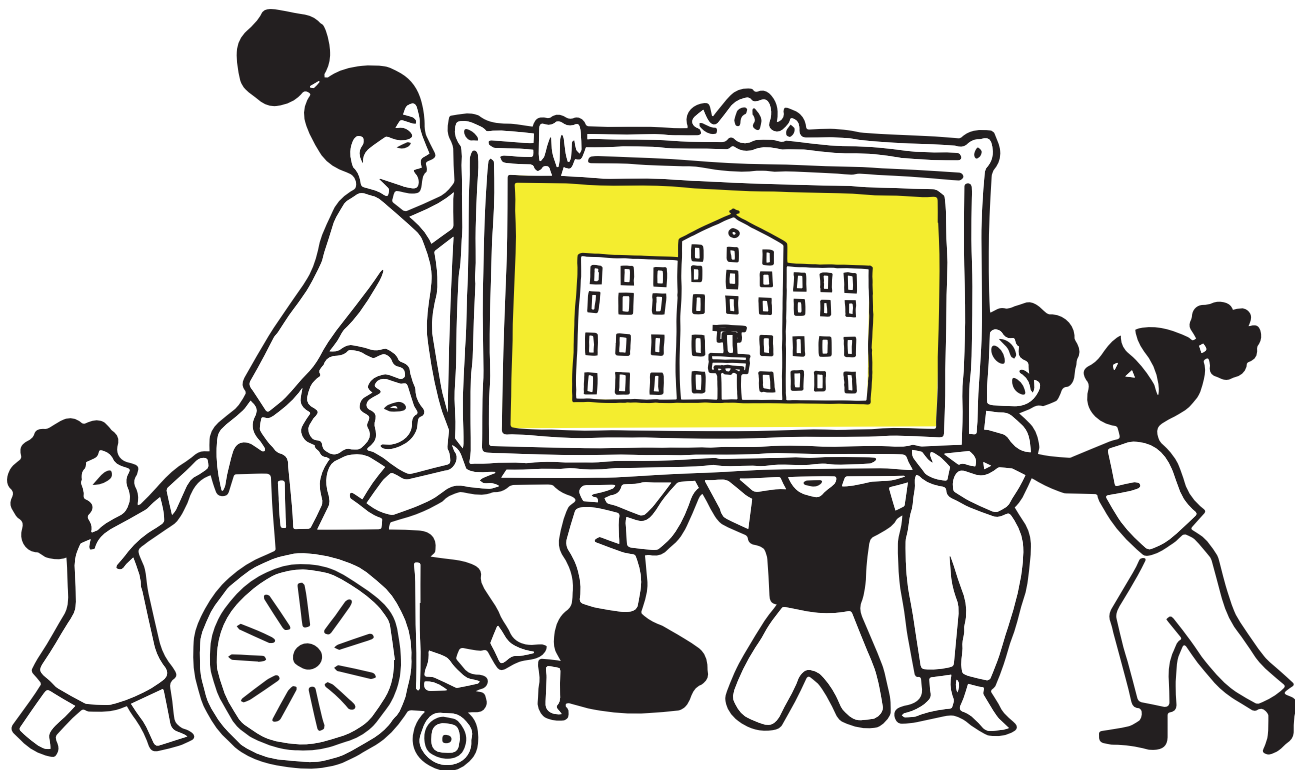


LIVRET DE L'ACCOMPAGNATEUR



*Les enfants
ambassadeurs*
DU MUSÉE FABRE

Musée de collectionneurs, conservant une prestigieuse collection de Beaux-arts à rayonnement international, le musée Fabre se déploie sur plus de 50 salles et présente plus de 800 œuvres et présente des peintures, des sculptures, mais également des œuvres d'arts décoratifs, d'arts graphiques et des photographies. Mais connaissez-vous son histoire ?

Son fondateur, le peintre et collectionneur montpelliérain François-Xavier Fabre, l'ouvre au public pour la première fois en 1828. Comme lui, de nombreux collectionneurs ont voulu contribuer à enrichir les collections du musée : Antoine Valedieu, Alfred Bruyas, Pierre Soulages ...

Le musée Fabre ouvre un nouveau chapitre de son histoire. Dès 2025, et jusqu'en 2028, l'établissement célébrera le bicentenaire de la donation de son fondateur, le peintre néoclassique montpelliérain François-Xavier Fabre.

Afin de fêter comme il se doit cette période d'anniversaire, le musée Fabre inaugure un tout nouveau projet d'Education artistique et culturelle : « Les enfants ambassadeurs ».

Ce dispositif témoigne de l'engagement de la Ville et Métropole de Montpellier pour l'accès à l'art et à la culture auprès de tous les enfants du territoire. Le réseau des Maisons pour Tous est mobilisé pour permettre l'implantation du projet au sein des quartiers et au plus près des familles. Afin de créer une chaîne vertueuse, ce projet est également ouvert aux Centres de loisirs.

Tous les enfants participants au dispositif « Les enfants ambassadeurs » pourront à leur tour s'inscrire dans cette histoire en transmettant et en partageant au plus grand nombre leurs connaissances et amour des œuvres.

Toute l'équipe du musée Fabre se réjouit de vous accueillir et de vous accompagner dans ce projet !



SOMMAIRE



BIENVENUE !

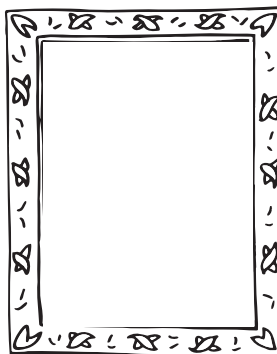
*Les enfants ambassadeurs :
qu'est-ce que c'est ?*

C'est un dispositif d'Education artistique et culturelle qui s'adresse à **tous les enfants de la Ville et Métropole de Montpellier, de la maternelle au CM2**. Il permet de découvrir le musée Fabre, de rencontrer et connaître les œuvres qui y sont conservées, de s'en inspirer et s'exprimer en public. **Les enfants ambassadeurs parrainent une œuvre durant une année scolaire** et la présentent au plus grand nombre en partageant leurs connaissances et en restituant leurs productions.

LES TEMPS FORTS :

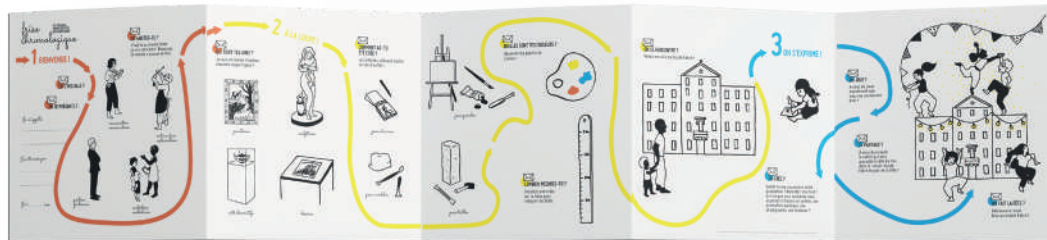
- visite du musée Fabre (facultative)
- production artistique en lien avec l'œuvre
- création d'un cartel qui sera accroché à côté de l'œuvre
- week-end festif et présentation des productions des enfants

Une fois inscrit au projet, vous disposez d'un kit complet pour vous aider à conduire le projet et à animer les sessions pédagogiques en classe.



UNE REPRODUCTION DE
L'ŒUVRE PARRAINÉE À
AFFICHER EN CLASSE

UNE BOÎTE AUX LETTRES
«MUSÉE FABRE» À
CONSTRUIRE



UNE FRISE CHRONOLOGIQUE AVEC TOUTES LES SÉANCES À MENER EN CLASSE



12 CARTES POSTALES



DES FICHES ACTIVITÉS

LE SITE INTERNET :

www.musseefabre.lesenfantsambassadeurs.fr

Retrouvez toutes les œuvres, les ressources pédagogiques, le kit étape par étape et les réalisations des années passées.

LES SÉQUENCES

Le projet s'articule autour de 3 grandes séquences avec des étapes à faire en classe ou au centre de loisirs, et se termine par une journée festive de restitution au musée Fabre.

1

BIENVENUE !

4 étapes à la rencontre de la reproduction de l'œuvre choisie au musée.



ON S'INSTALLE ?

Découverte du projet.



ON SE PRÉSENTE ?

Découverte du cartel de l'œuvre.



OÙ HABITES-TU ?

Découverte du musée et de ceux qui y travaillent.



QUI SONT TES AMIS ?

Découverte des collections du musée Fabre.

2

À LA LOUPE

4 étapes pour apprendre à regarder une œuvre d'art.



COMMENT AS-TU ÉTÉ CRÉÉE ?

Découverte des outils et matériaux d'artistes.



COMBIEN MESURES-TU ?

Quelles sont les dimensions de l'œuvre.



QUELLES SONT TES COULEURS ?

Observation de la palette de couleurs.



ON SE RENCONTRE ?

Préparation de la visite au musée Fabre.

3

ON S'EXPRIME !

4 étapes pour s'exprimer et réaliser une production.



ON JOUE ?

Jeux de dé.



ON PARTAGE ?

Ecriture du cartel.



ON CRÉE ?

Production inspirée de l'œuvre.



ON FAIT LA FÊTE ?

Préparation de la journée de restitution au musée Fabre.

AVANT DE COMMENCER

Comment expliquer ce projet aux enfants ?

Le musée Fabre propose à tous les enfants «d'adopter» une œuvre de sa collection !

Si l'œuvre originale devra bien sûr rester au musée, une reproduction de l'œuvre pourra être affichée en classe.

Les enfants vont connaître cette œuvre par cœur !

C'est cela être ambassadeur, c'est partager aux autres, à sa famille, à ses amis, aux visiteurs du musée, ce que nous avons appris grâce à

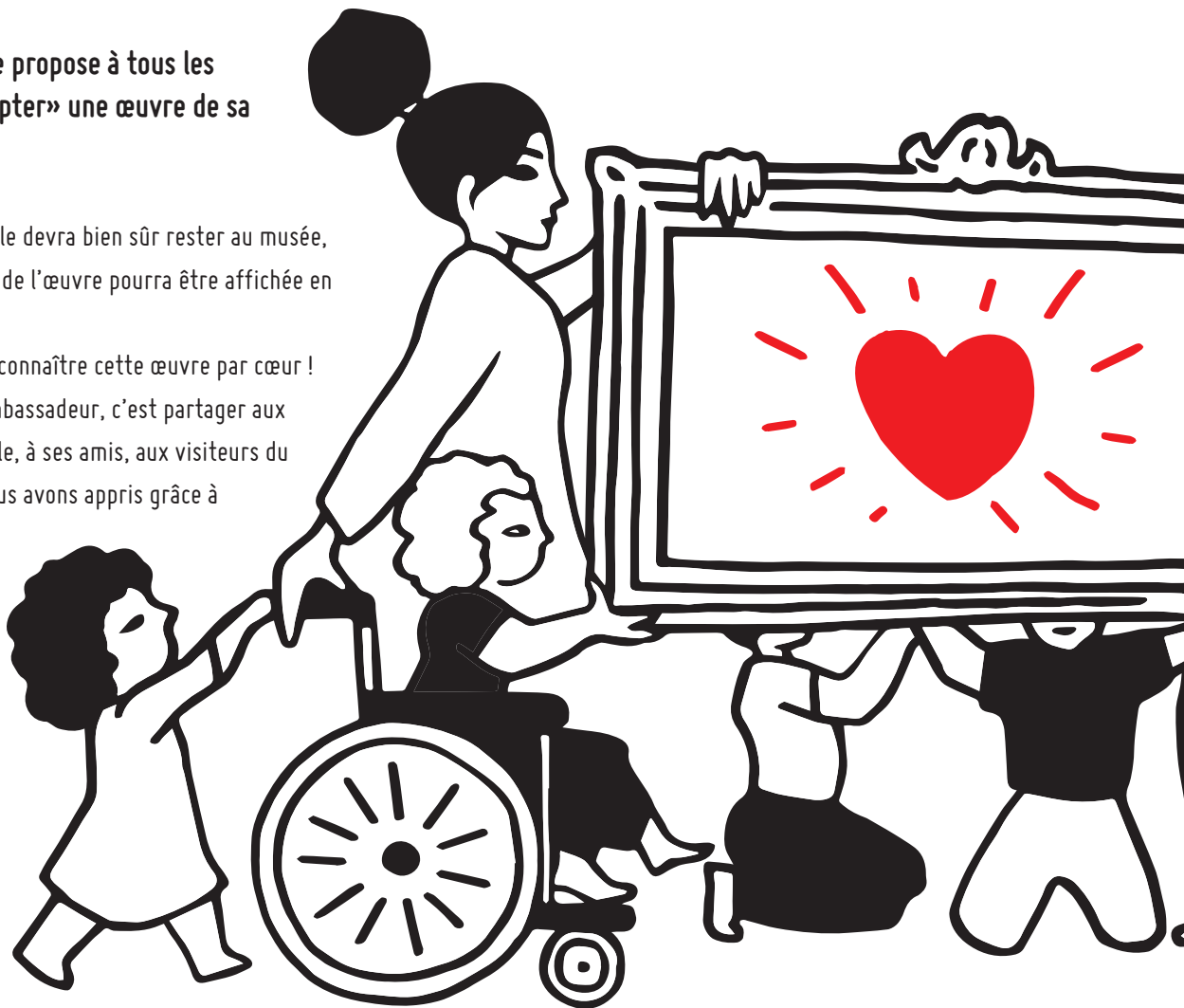
l'œuvre d'art que

nous avons

«adoptée»

toute

une année.





CONSEILS POUR CHOISIR SON ŒUVRE

Le choix de l'œuvre se fait sur le site internet du projet, vous pouvez y faire une recherche par siècle, genre, thématique. Vous pouvez également faire une recherche globale via un formulaire de recherche libre.

Une fois l'œuvre choisie, vous pourrez vous inscrire et recevoir le kit.

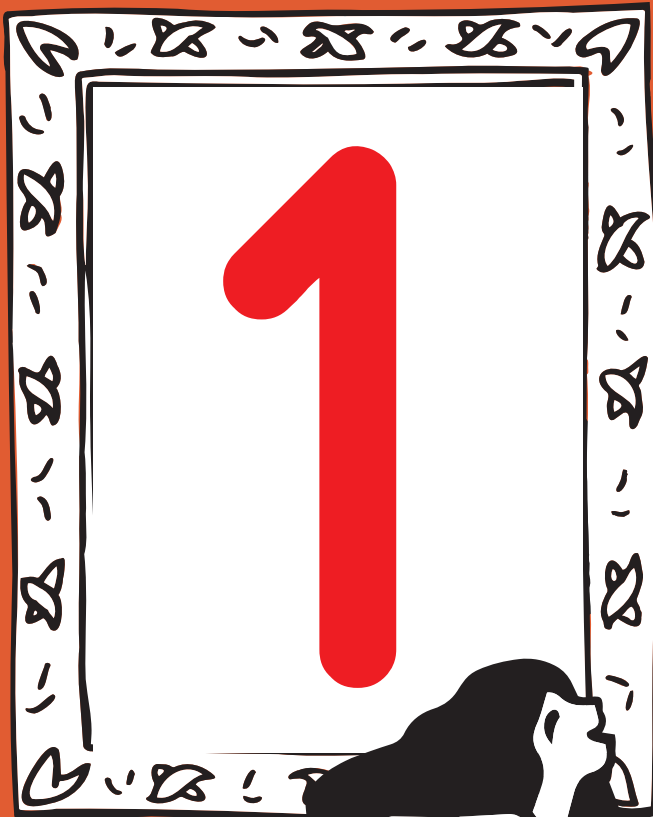
Pour procéder au choix de l'œuvre que les enfants vont parrainer, plusieurs méthodes sont possibles :

- Choisir pour les enfants,
- Soumettre une pré-sélection au vote des enfants et animer des séances de débats,
- Choisir ensemble pas à pas, en s'appuyant sur le site internet et en projetant les œuvres en classes.
- Réserver et organiser une visite en autonomie* au musée et choisir sur place.

*conduite par l'encadrant du groupe

> Retrouvez plus de conseils pour affiner votre choix sur le site internet www.musseefabre.lesenfantsambassadeurs.fr

> Découvrez également sur le site Internet, le témoignage et les conseils des enseignants et animateurs pilotes.



**BIEN-
VE-
NUE !**

ON S'INSTALLE ?

OBJECTIFS DE LA SÉANCE

Installer le dispositif dans la classe :
afficher la reproduction de l'œuvre et la
frise du projet.

DURÉE ENV. 10 MIN

MATÉRIEL

- LA BOÎTE AUX LETTRES À CONSTRUIRE
- CARTE POSTALE ROUGE
« ON S'INSTALLE ? »
- LA REPRODUCTION DE L'ŒUVRE
- LA FRISE DU PROJET

RESSOURCES SUR LE SITE

Onglet "Boîte à outil"

VOCABULAIRE À DÉCOUVRIR :



PROPOSITION DE DÉROULÉ

- Avant la séance, montez la boîte aux lettres et glissez la carte postale « On s'installe ? »
- Après avoir lu la carte postale « On s'installe ? », à vous de bien accueillir votre nouvel invité dans la classe !
- Affichez la reproduction de l'œuvre ainsi que la frise chronologique du projet.

ON SE PRÉSENTE ?

OBJECTIFS DE LA SÉANCE

Connaître l'œuvre, son nom, sa date de création et son artiste.

DURÉE ENV. 10 MIN

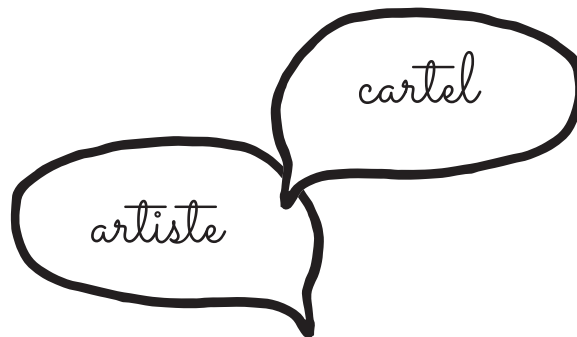
MATÉRIEL

- CARTE POSTALE ROUGE
« ON SE PRÉSENTE ? »

RESSOURCES SUR LE SITE

à compléter

VOCABULAIRE À DÉCOUVRIR :



PROPOSITION DE DÉROULÉ

- Au préalable, n'oubliez pas de glisser la carte «On se présente ? » dans la boîte aux lettres !
- Après avoir lu la carte postale « On se présente ? », inscrivez sur la frise chronologique le nom et la date de l'œuvre, ainsi que le nom de l'artiste qui l'a créée.

OÙ HABITES-TU ?

OBJECTIFS DE LA SÉANCE

Découvrir l'univers du musée et ses missions.

DURÉE ENV. 20 MIN

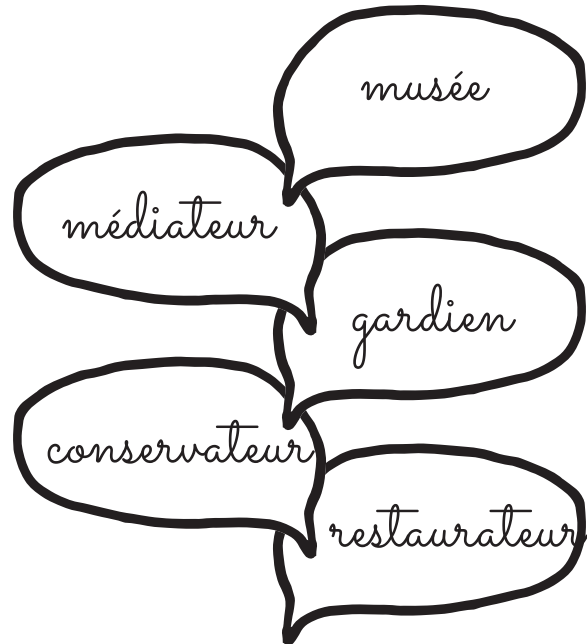
MATÉRIEL

- CARTE POSTALE ROUGE «OÙ HABITES-TU ? »
- LA FICHE ACTIVITÉ «LES MÉTIERS DU MUSÉE » (à photocopier selon le nombre d'exemplaires voulu)

RESSOURCES SUR LE SITE

à compléter

VOCABULAIRE À DÉCOUVRIR :



PROPOSITION DE DÉROULÉ

Au préalable, n'oubliez pas de glisser la carte «Où habites-tu ? » dans la boîte aux lettres !

TOUS ENSEMBLE

Découvrez la carte postale envoyée par l'œuvre et lisez-la ensemble.

Commencez par évoquer et définir la notion de musée. Pour cela, vous pouvez visionner avec les élèves la vidéo «qu'est ce qu'un musée»



LA FICHE ACTIVITÉ

Découvrez ensuite les quatre métiers présentés sur la fiche activité «les métiers du musée». Sachez qu'il y en a beaucoup plus dans un musée !

Si vous le souhaitez, vous pouvez retrouver les dessins des 4 professionnels du musée sur le site du projet pour les projeter en classe.

Vous pouvez les nommer, définir leurs missions et relier chaque professionnel à son outil de travail.

QUI SONT TES AMIS ?

OBJECTIF DE LA SÉANCE

Comprendre les notions de collection et de Beaux-arts.

DURÉE ENV. 20 MIN

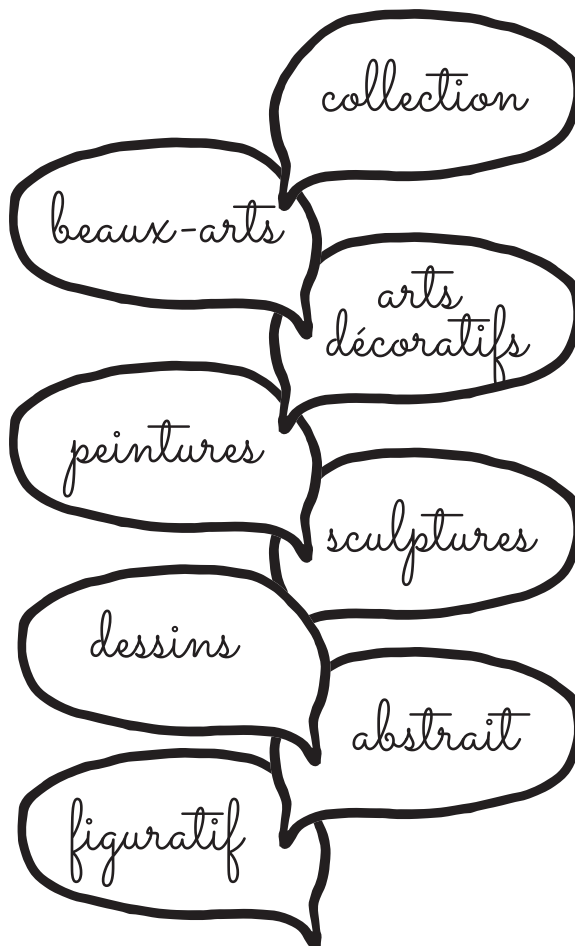
MATÉRIEL

- CARTE POSTALE ROUGE « QUI SONT TES AMIS ? »
- LES 2 FICHES ACTIVITÉS « LES COLLECTIONS DE MUSÉES DE BEAUX-ARTS » (à photocopier selon le nombre d'exemplaires voulu)

RESSOURCES SUR LE SITE

à compléter

VOCABULAIRE À DÉCOUVRIR :



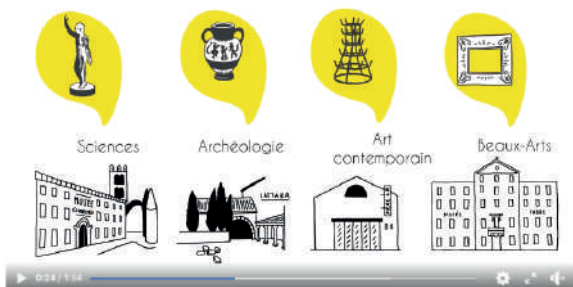
PROPOSITION DE DÉROULÉ

Au préalable, n'oubliez pas de glisser la carte postale « Qui sont tes amis » dans la boîte aux lettres !

TOUS ENSEMBLE

Découvrez la carte postale envoyée par l'œuvre et lisez-la ensemble.

Commencez par évoquer et définir la notion de collection*. Pour cela, vous pouvez visionner avec les élèves la vidéo « Que trouve-t-on dans un musée ? »



FICHE ACTIVITÉ

Découvrez ensuite les différents types d'œuvres que l'on retrouve dans un musée de Beaux-arts (et plus particulièrement au musée Fabre)

niveau facile : on évoquera peinture / sculpture / dessin et arts décoratifs.

niveau expert : on introduira les notions d'abstrait et figuratif, de genres (histoire, portrait, scène de genre, paysage, nature morte) et de style (baroque, classique, réaliste, impressionniste, pointilliste...)

Attention ! Il y a un intrus sur la fiche : qui n'a pas sa place dans un musée de Beaux-arts ?

Si vous le souhaitez, vous pouvez projeter les dessins via le site internet du projet.



COMMENT AS-TU ÉTÉ CRÉÉE ?

OBJECTIF DE LA SÉANCE

Découvrir un atelier d'artiste, ses outils et ses matériaux

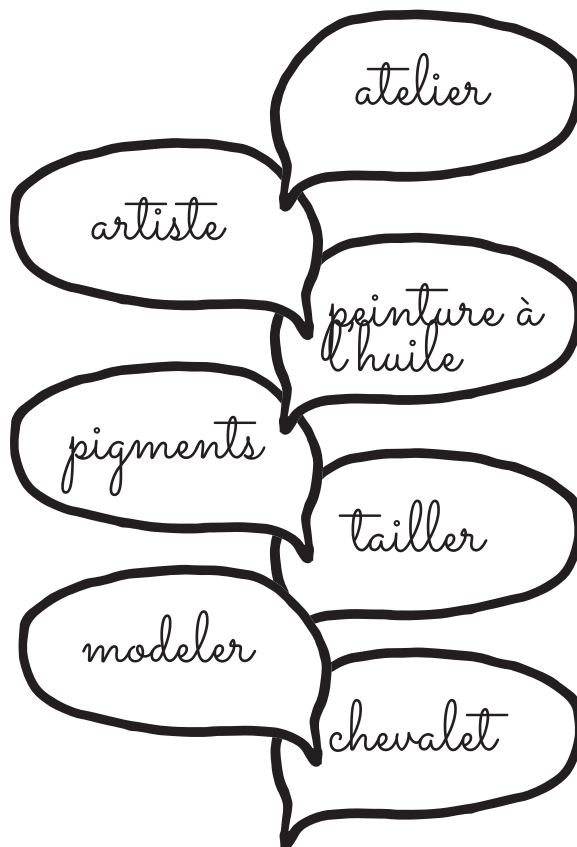
DURÉE ENV. 20 MIN

MATÉRIEL

- CARTE POSTALE JAUNE
« COMMENT AS-TU ÉTÉ CRÉÉE ? »
- LA FICHE ACTIVITÉ «OUTILS D'ARTISTES » ?
(à photocopier selon le nombre d'exemplaires voulu)

RESSOURCES SUR LE SITE

VOCABULAIRE À DÉCOUVRIR :



PROPOSITION DE DÉROULÉ

Au préalable, n'oubliez pas de glisser la carte postale « Comment as-tu été fabriquée ? » dans la boîte aux lettres !

TOUS ENSEMBLE

Découvrez la carte postale envoyée par l'œuvre et lisez-la ensemble.

Commencez par évoquer et définir la notion d'artiste. Qui peut être artiste ? des hommes, des femmes ? Faut-il fréquenter une école pour le devenir ?

Vous pouvez ensuite aborder la notion d'atelier et parler des outils que les artistes utilisent pour créer.

Si vous le souhaitez, vous pouvez projeter les dessins d'outils via le site internet du projet.

A vous ensuite de trouver quels sont les outils et matériaux que l'artiste a utilisés pour créer votre œuvre.

FICHE ACTIVITÉ

Chaque enfant peut découper les outils d'artistes et coller dans l'atelier ceux qui ont été utilisés pour créer votre œuvre.

QUELLES SONT TES COULEURS ?

OBJECTIFS DE LA SÉANCE

Observer l'œuvre avec attention.

Être capable de nommer les couleurs.

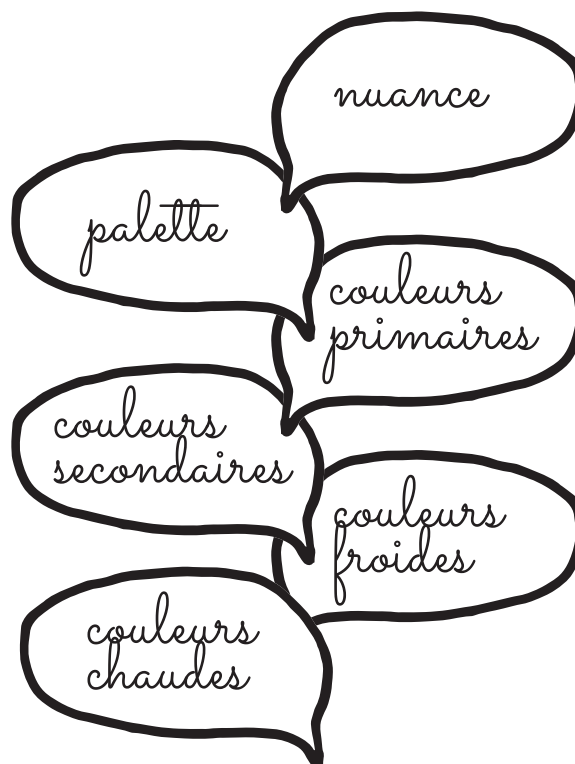
DURÉE ENV. 20 MIN

MATÉRIEL

- CARTE POSTALE JAUNE
« QUELLES SONT TES COULEURS ? »
- LES 2 FICHES ACTIVITÉS « PALETTES DE COULEURS » 6 jeux de pastilles de couleurs à découper.

RESSOURCES SUR LE SITE

VOCABULAIRE À DÉCOUVRIR :



PROPOSITION DE DÉROULÉ

Au préalable, n'oubliez pas de glisser la carte postale «Quelles sont tes couleurs» dans la boîte aux lettres !

TOUS ENSEMBLE

Découvrez la carte postale envoyée par l'oeuvre et lisez-la ensemble.

Découpez les pastilles de couleurs des deux fiches activité «palettes de couleurs» et nommez les différentes couleurs.

Vous pouvez introduire les notions de couleurs primaires / secondaires / froides / chaudes / de nuances...

FICHE ACTIVITÉ

Demandez aux enfants, en petits groupes, d'observer l'oeuvre de retrouver les différentes couleurs utilisées par l'artiste.

COMBIEN MESURES-TU ?

OBJECTIF DE LA SÉANCE

Se confronter à la dimension réelle des œuvres et à l'impact que cela peut avoir pour ceux qui les regardent.

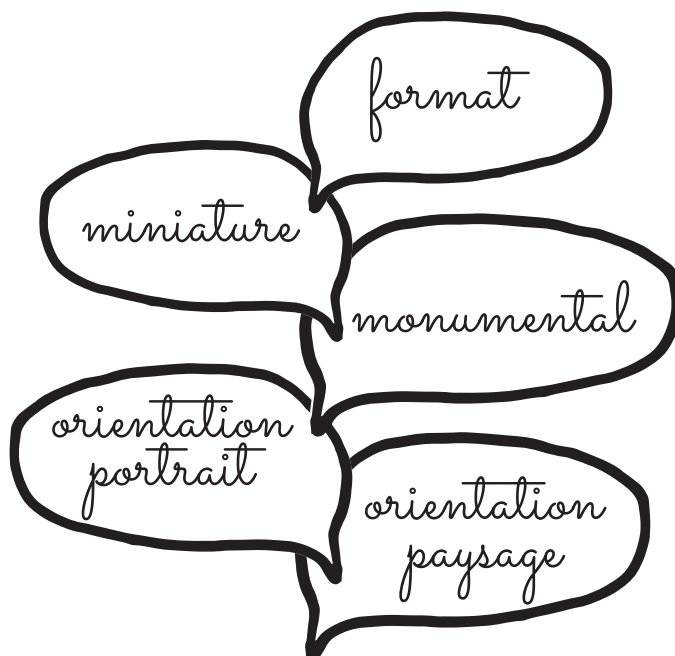
DURÉE ENV. 10 MIN

MATÉRIEL

- CARTE POSTALE JAUNE
« COMBIEN MESURES-TU ? »

RESSOURCES SUR LE SITE

VOCABULAIRE À DÉCOUVRIR :



PROPOSITION DE DÉROULÉ

En amont, n'oubliez pas de glisser la carte postale
«Combien mesures-tu ?» dans la boîte aux lettres !

TOUS ENSEMBLE

Découvrez la carte postale envoyée par l'œuvre et lisez-la ensemble.

Notez sur la toise de la frise chronologique la taille de votre œuvre (vous retrouverez cette information sur le cartel de l'œuvre sur le site internet des Enfants ambassadeurs)

Sur le site internet , vous trouverez davantage d'informations et de pistes d'activités pour parler du format. Selon le niveau des élèves, on peut évoquer les différents genres en peinture et l'évolution du format pour chacun d'eux dans l'histoire de l'art.



ON SE RENCONTRE ?

OBJECTIF DE LA SÉANCE

Rencontrer l'œuvre originale conservée au musée et connaître les règles à suivre pour une visite réussie.

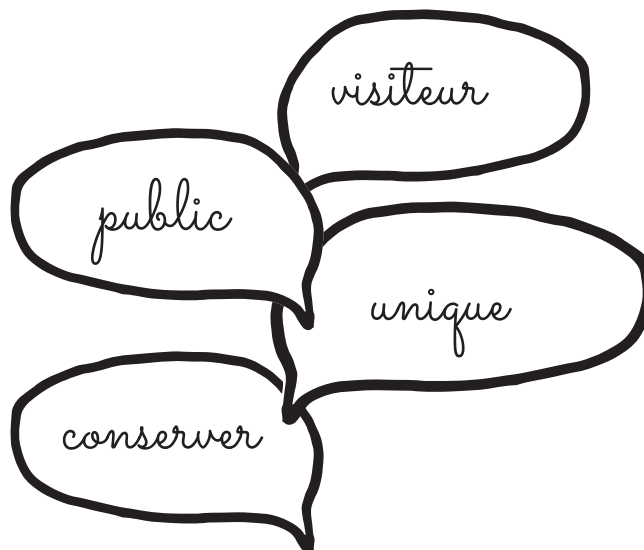
DURÉE : ENV 20 MIN.

MATÉRIEL

- CARTE POSTALE JAUNE « ON SE RENCONTRE ? »
- LA FICHE ACTIVITÉ « LES RÈGLES DU MUSÉE » (à photocopier selon le nombre d'exemplaires voulu)

RESSOURCES SUR LE SITE

VOCABULAIRE À DÉCOUVRIR :



PROPOSITION DE DÉROULÉ

Au préalable, n'oubliez pas de glisser la carte postale «On se rencontre ? » dans la boîte aux lettres !

TOUS ENSEMBLE

Découvrez la carte postale envoyée par l'œuvre et lisez-la ensemble.

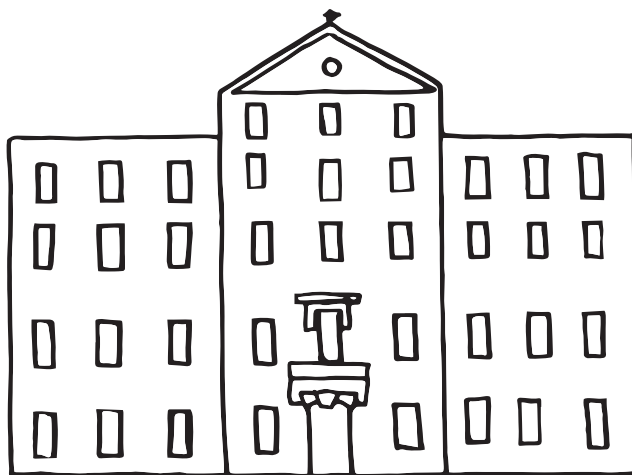
Avant de vous rendre au musée, découvrez ensemble les règles à adopter pour une visite réussie.

Vous pouvez visionner avec les enfants la vidéo «Musée mode d'emploi».

FICHE ACTIVITÉ

Les enfants peuvent ensuite cocher sur leur fiche activité « Les règles du musée » les activités autorisées au musée.

Si vous le souhaitez, vous pouvez projeter les dessins en classe.





ON S'
EXPRI
-ME!

ON JOUE ?

OBJECTIF DE LA SÉANCE

S'exprimer et parler de son ressenti face à l'œuvre.

DURÉE : ENV 20 MIN

MATÉRIEL

- CARTE POSTALE JAUNE
« ON JOUE ? »
- LES DEUX FICHES ACTIVITÉS « ON JOUE ? »
» (à photocopier selon le nombre d'exemplaires voulu)

RESSOURCES SUR LE SITE

PROPOSITION DE DÉROULÉ

Au préalable, n'oubliez pas de glisser la carte postale «On joue ?» dans la boîte aux lettres !

Après avoir découpé et construit les dés, les enfants, en petits groupes, peuvent le lancer et répondre aux questions ou relever les défis.

D'autres enfants peuvent s'exercer au jeu du détail en dessinant dans les cadres prévus à cet effet les détails de leur choix.

ON PARTAGE ?

OBJECTIF DE LA SÉANCE

Réaliser un cartel de l'œuvre, qui sera accroché dans le musée durant la journée festive.

DURÉE : ENVIRON 1 HEURE

MATÉRIEL

- CARTE POSTALE JAUNE
« ON PARTAGLE ? »
- LA FICHE ACTIVITÉ « CARTEL À COMPLÉTER » (à photocopier selon le nombre d'exemplaires voulu)

RESSOURCES SUR LE SITE

PROPOSITION DE DÉROULÉ

Au préalable, n'oubliez pas de glisser la carte postale « On partage ? » dans la boîte aux lettres !

À proximité des œuvres exposées dans un musée sont toujours présentés des « cartels ». Le cartel permet d'informer le visiteur sur l'œuvre en fournissant des renseignements tels que : le nom de l'artiste, la date ou période de réalisation de l'œuvre, les matériaux, etc. « Les enfants ambassadeurs » sont invités à réaliser leur propre cartel et à livrer leur interprétation de l'œuvre choisie. Ce cartel pourra contenir du texte ou une image, et sera présenté à côté de l'œuvre choisie à l'occasion de la journée festive.

Chaque enfant peut réaliser son propre cartel, mais c'est celui de la classe (le gabarit à télécharger sur le site internet du projet, et à renvoyer complété au plus tard le 31 mars de l'année scolaire en cours) **qui sera imprimé par le musée et présenté à côté de l'œuvre.**

ON CRÉE ?

OBJECTIF DE LA SÉANCE

Commencer la création de votre production artistique en lien avec l'œuvre du musée.

DURÉE : SELON VOTRE PROJET !

MATÉRIEL

- CARTE POSTALE JAUNE
« ON CRÉE ? »

RESSOURCES SUR LE SITE

PROPOSITION DE DÉROULÉ

Au préalable, n'oubliez pas de glisser la carte postale « On crée ? » dans la boîte aux lettres

Les productions que vous allez réaliser avec les enfants peuvent être de toute nature, de la production plastique à l'écriture de poésies, à l'expression orale face au public ou encore des enregistrements audio (podcasts).

À vous de choisir sa forme en fonction du nombre d'enfants, de leur âge, du temps dont vous disposez, de vos objectifs pédagogiques... tout est permis ! Si les productions ne sont pas elles-mêmes des productions numériques, pensez à en conserver la trace sous forme numérique : photographie ou fichiers vidéos ou sonores.

Une fois les productions réalisées, renseignez le formulaire de dépôt des productions, disponible sur le site internet des Enfants ambassadeurs. Les productions seront ainsi valorisées.

QUELLE PRODUCTION RÉALISER ?

Posez-vous les questions suivants pour définir votre format de production.

Que voulons-nous dire à travers cette production ? Par quel moyen allons-nous exprimer ce que nous souhaitons dire ? C'est ce qui déterminera le support utilisé pour réaliser les productions

S'assurer des compétences des élèves concernant cette pratique et réunir le matériel nécessaire à sa bonne réalisation

Organisez le travail des élèves qui s'appuiera sur l'œuvre en :

1/explorant les techniques utilisées (peinture au couteau, peinture au pochoir, etc.)

2/éduquant au regard : proposer aux élèves d'isoler des motifs, des formes ou des couleurs, et en les invitant à en élaborer de nouvelles pour leur propre création

3/impliquant le geste : à partir des techniques les élèves explorent le geste artistique

4/verbalisant et en utilisant l'expression orale et écrite pour décrire l'œuvre et exprimer ses émotions.

COMMENT RESTITUER ?

Au musée :

Le musée accueillera les restitutions données face au public, à proximité des œuvres (médiations assurées par les enfants). Pour les autres productions, une sélection pourra être présentée au musée.

À l'école :

Les productions réalisées par les enfants peuvent être valorisées à l'occasion de la fête de l'école

En Maison Pour Tous :

Vos productions peuvent être accueillies et exposées en Maison pour tous.

> Pour connaître la Maison pour tous la plus proche de l'école ou de l'ALSH, reportez-vous à la carte interactive du site internet

www.musseefabre.lesenfantsamabssadeurs.fr

> Pour connaître les modalités d'organisation d'une restitution en Maison pour tous, reportez-vous à la Charte de partenariat à télécharger sur le site internet www.musseefabre.lesenfantsamabssadeurs.fr

C'EST LE GRAND JOUR !

OBJECTIF DE LA SÉANCE

Préparer la journée festive : la famille et les amis des enfants sont invités !

DURÉE : ENV. 10 MIN

MATÉRIEL

- CARTE POSTALE JAUNE
« ON FAIT LA FÊTE ? »

RESSOURCES SUR LE SITE

PROPOSITION DE DÉROULÉ

Au préalable, n'oubliez pas de glisser la carte postale « On fait la fête ? » dans la boîte aux lettres.

Téléchargez sur le site internet l'invitation à la journée festive au musée et communiquez-en la date aux élèves





LEXIQUE

abstrait

L'art abstrait est un mouvement artistique qui traverse tout le XXe siècle. Il se caractérise par le fait de ne pas représenter des objets identifiables mais plutôt des formes et des couleurs pour leurs qualités proprement plastiques.

ambassadeur

Être ambassadeur c'est s'engager à connaître puis transmettre ses connaissances autour d'une œuvre choisie parmi les collections du musée !

artiste

Un artiste est une personne qui crée des œuvres d'art et qui, par ce moyen, transmet des émotions aux autres.

atelier

C'est l'espace depuis lequel travaille l'artiste. Cet espace peut être situé dans sa maison ou à proximité. Il peut y accueillir ses élèves et y travailler en équipe. C'est aussi dans cet espace qu'est stocké le matériel nécessaire à la réalisation des œuvres d'art. S'il s'agit de peinture ce peut être des : chevalets, toiles, pigments, huile, pinceaux, etc.

arts décoratifs

Les arts décoratifs regroupent les productions artistiques qui ont un lien avec l'usage domestique (décoration des objets). Cela inclut les meubles, la vaisselle, etc.

bas relief

Se dit d'une sculpture qui dispose d'un fond, dont elle n'est pas détachée, on ne peut donc en faire le tour contrairement à la ronde-bosse.

cartel

Dans les musées, se dit d'une étiquette comprenant les informations essentielles concernant l'œuvre à laquelle il est associé : on peut citer, le nom de l'artiste qui a créé l'œuvre, le titre de l'œuvre, la technique utilisée...

chevalet

Support utilisé par les peintres, sur lequel ils posent leur toile pour travailler.

collection

Une collection d'un musée se dit de l'ensemble des biens, objets ou œuvres d'art, qu'il conserve.

conservateur

Le conservateur de musée est la personne qui est responsable de la bonne conservation des œuvres d'art. Le conservateur réalise aussi un travail de recherche : c'est-à-dire qu'il cherche à mieux connaître les œuvres d'art. Il réalise encore des expositions, qui visent à mettre en valeur ces œuvres auprès du public.

conserver

Conserver les œuvres d'art est la mission première des musées, cela signifie « maintenir en bon état ». Pour cela, un environnement favorable et protecteur doit être créé et des règles précises comme par exemple ne pas toucher les œuvres (ce qui contribuerait à les abîmer).

couleurs chaudes et froides

On associe les couleurs dites « chaudes » à celles qui sont proches de la couleur du feu. A l'inverse, on associe les couleurs froides à celles qui sont proches de la couleur de l'eau. Ainsi on trouve parmi les couleurs chaudes : le jaune, le rouge, le orange et le marron ; parmi les couleurs froides : le bleu, le vert et le violet.

couleurs primaires

Se dit d'une couleur qui ne peut être obtenue en mélangeant d'autres couleurs. Il existe seulement 3 couleurs primaires : le bleu, le rouge et le jaune.

couleurs secondaires

Se dit d'une couleur créée à partir du mélange de 2 couleurs primaires. Il s'agit du vert, du violet et de l'orange.

exposer

Exposer une œuvre d'art signifie la montrer au public dans le cadre d'une exposition.

figuratif

L'art figuratif consiste à représenter des objets issus de la réalité, que le spectateur peut reconnaître et identifier.

format

Le format est la dimension d'un objet, on peut la mesurer.

gardien de salle

Dans un musée, le gardien de salle est la personne qui est responsable de la bonne sécurité des œuvres dans un espace donné..

genres en peintures

Les genres en peinture sont des catégories de représentation. Elles ont été définies au XVII^e siècle par l'Académie Royale de peinture et de sculpture et permettent de regrouper les représentations par types de sujets. On trouve, dans l'ordre hiérarchique : la peinture d'Histoire, le portrait, les scènes de genre (des scènes de la vie quotidienne), le paysage, la nature morte

gravure

La gravure est une technique de reproduction de dessin. Pour cela on utilise un support (bois, cuivre...) qui sera gravé et à partir duquel sera « décalqué » le dessin ensuite imprimé sur une feuille de papier.

médiateur

Un médiateur ou une médiatrice dans un musée est la personne qui accompagne le public dans la découverte et compréhension des œuvres d'art.

miniature

Se dit d'un objet qui est la version « en réduction » ou « réduite » d'un autre plus grand. En peinture on parle de miniature pour une peinture très petite, qui peut se tenir dans le creux d'une main.

modeler

Désigne l'action de façonner dans une matière malléable (de la terre, de l'argile, porcelaine, faïence...) dans le but de réaliser une forme.

monumental

Une peinture ou une sculpture monumentale est une œuvre dont les dimensions sont grandioses, particulièrement imposantes, et généralement situées au-dessus de la taille humaine.

musée

Établissement dans lequel sont conservés et présentés au public des collections d'œuvres d'art ou d'objets archéologiques. Les musées enrichissent leurs collections au moyen de dons ou d'achats d'œuvres d'art. Mais les musées sont des établissements publics, ce qui signifie que leurs collections ne peuvent ni être revendues ni données à nouveau : les collections des musées de France sont publiques : ouvertes à toutes et tous !

nuance

On utilise le terme de nuance pour qualifier une légère différence de ton pour une même couleur. On peut dire : deux nuances de verts (c'est-à-dire par exemple qu'un vert est plus foncé que l'autre).

œuvre

création unique et réalisée par une artiste réalisée par un ou une artiste dans un but purement esthétique.

palette

La palette est un outil utilisé par le peintre, qui se présente sous la forme d'une planche de bois ronde ou carrée, et sur laquelle le peintre va déposer ses couleurs. Avec son pinceau il réalise ensuite les mélanges qu'il appliquera ensuite sur sa toile.

peinture à l'huile

Se dit d'une technique qui consiste à mélanger un ou des pigments à de l'huile (par exemple de l'huile de lin), de façon à produire une pâte lisse et brillante (la peinture) que le peintre va ensuite appliquer sur la toile.

public

Se dit de l'ensemble de la population amenée à fréquenter le musée. Ce peut être par exemple le public scolaire, lorsque les enfants visitent le musée avec leur classe. Ou bien encore ce peut être les familles, qui viennent au musée durant les week-ends ou bien pendant les vacances scolaires.

pigment

Un pigment est obtenu à partir d'extraits de plantes, d'animaux ou de minéraux. Mélangé à un liquide appelé liant (œuf, huile), il devient de la peinture. On distingue le liant du diluant (eau).

règles du musée

Au musée comme à l'école ou au centre de loisirs il y a des règles à respecter !

Dans un musée on a le droit d'aimer ou de ne pas aimer, le droit de discuter et de profiter, mais il est interdit de crier, de courir, de manger et surtout de toucher.

restaurateur

Pour ce qui concerne les œuvres d'art, le restaurateur est celui ou celle qui a la charge de remettre en bon état les œuvres d'art qui seraient abîmées ou cassées.

ronde-bosse

En sculpture, se dit d'une réalisation en relief qui se détache d'un support : réalisée en trois dimensions, on peut donc en faire le tour.

sculptures

Se dit d'une technique de création artistique qui consiste à réaliser des formes en volume (ronde-bosse ou bas-relief). Les matériaux utilisés peuvent être aussi divers que : la pierre, le bois, l'argile, etc.

tailler

Désigne l'action de retirer de la matière avec un outil, dans un morceau de bois ou un bloc de pierre, pour en créer une forme sculptée.

unique

Se dit d'un objet ou d'une œuvre d'art qui n'a pas d'équivalent ailleurs au monde. Il est seul et sa destruction entraînerait alors sa disparition

graphisme et conception : les musARTdeurs

illustrations : Evelyne Mary